



Date de la Réunion : Mercredi 3 Juin 2020

Présents : PETIT Nicolas, DUBOIS Anne-Laure, Bénédicte MARTIN, OUVRARD Claude, PASQUIER Freddy, LETANG Cyril, JOURDAN Fabien, BROUSSEAU Baptiste

Absents :

Prochaine Réunion : AG

Ordre du jour :

- * Retour administratif et financier (dossiers de subvention)
- * Retour sportif (retour compétiteurs, ...)
- * Compétitions annulées (lots?, ...)
- * Reprise de l'activité (protocole, ...)
- * AG (préparation, date, ...)
- * Préparation de la saison 2020-2021
 - tarifs (offre COVID19?, licence, ...)
 - partenariat
 - créneaux
 - demandes auprès du comité
- * Questions diverses

1/ Retour administratif et financier (dossiers de subvention)

Financier : Total tréso FSCF : 1647.08€
Total tréso FFBAD : 2964.29€

Soit, **-1150€** par rapport à l'année dernière

Tout est quasi payé (reste quelques dépenses comme le pain, le remboursement de Nicolas, ...)

On ne paye pas les prestations d'entraîneur depuis le début du confinement donc on a économisé 2717€
Afin de ne pas mettre en péril l'emploi du salarié du comité, une participation financière sera peut-être demandé, par le comité départemental de badminton, aux clubs bénéficiaires de prestations pour compenser le manque à gagner (delta entre le chômage partiel pris en charge par l'Etat et ce que les prestations devaient rapporter) des encadrements non réalisés et non facturés.

Perte de 2160€ sur l'OPEN environ

Perte de 330€ sur le régional

Perte de 810€ sur le sponsoring (Philippe, Tony, les Arcades, Société générale)

Le conseil départemental a lancé une enveloppe de 500 000€ COVID pour les assos. Nico est en train de constituer une demande de 3000€ pour atténuer ces pertes de trésorerie.

La région a aussi proposé des aides mais pour des événements qui génèrent plus de 30 000€ donc pas pour nous.

Subvention de la ville de **1717,43€** a été versée (et non 1300€ comme vu lors de la réunion).

Administratif :

- pas grande évolution si ce n'est que la Mairie revient vers nous concernant une éventuelle réouverture de salle ;
- Le club est inscrit au dispositif « Carte Passerelle (sport scolaire – sport en club) ».

Mail du 04 juin 2020 = réouverture des salles au 15 juin sur demande et au cas par cas avec un protocole de reprise.



Badminton House Herbretais

Chez PETIT Nicolas, 48 rue Hector Berlioz – 85500 Les Herbiers

Tél. 06 80 83 42 17

contact@badminton-house.com

Badminton House Loisir Herbretais



2/ Retour sportif (retour compétiteurs, ...)

Au niveau sportif, saison blanche donc les matchs des équipes comptent pour les évolutions individuelles des joueurs mais les résultats des équipes sont gelés. Tout recommencera en septembre 2020 comme cela a commencé en septembre 2019.

Pour la saison, l'équipe de D1 mixte termine 5^{ème}, celle de D4 mixte termine 4^{ème}. Au niveau du championnat homme, la D1 est 1^{ère}, la D3 est 2^{ème} et la D5 est 3^{ème}.

Retour plutôt positif des compétiteurs avec une petite réserve sur le fait qu'il y ait eu beaucoup de rencontres les mardi soir et que du coup pas facile de s'entraîner + demande des compétiteurs de changer de volants (sont trop fragiles).

D'autres demandes sont faites pour avoir un créneau compétiteur adulte encadré, un tarif plus compétitif pour ceux qui ne font que de l'interclub (filles), d'autres créneaux compétiteurs, ...

3/ Compétitions annulées (lots?, ...)

Open du 4 avril annulé : du coup tous les lots... qu'en fait on ?

Proposition de faire un concours FB pour faire gagner les places ou distribuer des places à l'AG.

Nico va faire la liste des places qu'on a et on réfléchit à ça...

Le fichier annexe des lots de l'OPEN montre l'ensemble des lots reçus en page 1 et, en page 2, un récapitulatif des entrées gratuites qui peuvent être distribuées. A noter que certaines d'entre elles (sur fond jaune), au regard de la validité des offres, peuvent être gardées par le club pour l'éventuelle report de l'OPEN fin septembre début octobre. Les places au Puy du Fou peuvent aussi être concernées.

4/ Reprise de l'activité (protocole, ...)

Ils nous refont le sol cet été... = **Non, ce sera pour l'été 2021 (Info téléphonique du 05/06/20)**

Voir proposition de protocole joint en annexe au compte rendu. En noir et rouge, la version initiale, en vert, les compléments du groupe de travail et en bleu, les apports et validations ou non du bureau.

La Mairie va de toute façon demander notre protocole s'ils nous autorisent l'accès à la salle. Proposition de faire un open en fin septembre, début octobre.

Achat de gel hydro, désinfectant et marqueurs à prévoir.

Le 04/06/20, la FFBAD a communiqué une plaquette protocole pour le reprise de l'activité en salle. Elle est jointe à ce compte rendu.

5/ AG (préparation, date, ...)

Date initiale maintenue au soir du 8 Juillet 2020 – On garde l'idée de la bouffe après.

Cela sera aussi en fonction de la possibilité d'avoir une salle et des consignes relatives à la 3^{ème} phase du déconfinement annoncées normalement le 22 juin par le gouvernement.

6/ Préparation de la saison 2020-2021

- Tarifs (offre COVID19?, licence, ...)

Augmentation des licences :

Loisirs et Jeunes on passe à 70€

Compets : 105€ pour les compets qui ne font pas de tournois individuels – 125€ pour les compets qui font des tournois individuels + caution 20€

Pour ce qui est des cautions de la saison 2019-2020, le bureau décide de ne pas encaisser les cautions.

Pour les 2 personnes qui se sont inscrites en février, et qui n'ont pas pu jouer cause covid et confinement, une remise de 20€ sur la licence 2020-2021 sera faite.

- Partenariat

Partenariat de Julien (Larde sport Nantes) :

Principalement par rapport à la demande des compets de changer de volants :

- Proposition de 3 volants (**Marque RSL : RSL DTL81 ou RSL2.0 ou RSL A9**)
- Est-ce qu'on reste sur Intersport ? = Oui pour les raquettes et volants plastique ;
- Est-ce qu'on fait appel à Julien (gain de 350€ à peu près sur les volants) ?
- Est-ce qu'on voit avec Sport 2000 à Chantonnay ?

Cyril va aller voir les tarifs de Sport 2000 à Chantonnay comme ça on compare.

Dossier de partenariat en cours – A finir avant le 26 Juin pour validation avant AG afin de pouvoir le présenter à l'AG.

- Créneaux :

pas d'infos de la ville pour l'instant – on partirait sur les mêmes bases que l'année dernière y compris pour les entraîneurs.

On aura peut-être moins de créneaux entraîneurs car plus de clubs vont demander mais à voir

Emmanuel passe à 40€ de l'heure au lieu de 35. Maxime resterait à 35€ si on l'a.

Autre piste à voir : Paul Verrier, BE Badminton, Herbretais et licencié au club de Cholet cette saison. Nico va lui demander.

- Manifestations

Manifestations habituelles (soirée convivialité, OPEN en mars-avril, régional mi-juin et une compétition jeunes) maintenues avec peut-être **un deuxième open en septembre**

Ne pas oublier l'organisation de l'opération « BAD ET PLUS » en lien avec le comité FSCF.

7/ Questions diverses

Si des personnes sont intéressées pour rentrer au bureau du Comité, ne pas hésiter car le comité est en partance.



Badminton House Herbretais

Chez PETIT Nicolas, 48 rue Hector Berlioz – 85500 Les Herbiers

Tél. 06 80 83 42 17

contact@badminton-house.com

Badminton House Loisir Herbretais



Retours des compétiteurs sur la saison 2019-2020

Thibault :

L'organisation me conviens très bien: entraînements, matchs, etc....

Le seul truc qui me gêne des fois c'est la bouffe d'après match, on mange souvent mieux à l'extérieur qu'aux Herbiers je trouve. Peut être il faudrait varier, pas tous le temps des croque-monsieur.

Antoine :

Toujours content de mon équipe pour la D3H et de l'organisation. Le fait d'être plus nombreux permet de tourner et c'est assez agréable.

Je suis également content de l'aide que m'ont fournis les gars pour les courses et pendant les rencontres.

On a eu une équipe assez homogène qui pouvait peut être jouer la montée, c'est déjà pas mal.

Concernant les créneaux compétiteurs je n'ai pas pu trop y participer cette année mais je suis toujours d'avis de conserver ce créneau spécial compet'.

Si vous avez besoin de mon pour réfléchir à la reprise, je veux bien participer à la réflexion.

François :

J'ai trouvé très bien d'avoir créé une équipe supplémentaire en ICD hommes, ça a permis de jouer plus souvent pour ceux qui étaient motivés et pas blessés. Il y a eu quelques déplacements un peu tendus, où ça n'a pas été facile de réunir le nombre de joueurs suffisants, mais je ne pense pas qu'il faille renoncer pour autant à cette équipe supplémentaire à la rentrée. Globalement, le bilan de l'équipe en D3 hommes est positif, et je pense que ceux qui ont fait des déplacements en petit effectif ont été satisfaits de jouer, c'est au moins mon cas.

Pour les équipes mixtes, nous sommes trop d'hommes et pas assez de femmes, mais pour régler ce problème on n'y peut pas grand chose, il faudrait juste qu'il y ait un peu plus de filles motivées par la compétition.

En coupe senior et en coupe vétérans, l'expérience était intéressante, mais nous sommes tombés sur des gros morceaux dès le début (8/0 contre Luçon en vétérans et 8/0 contre Fontenay en senior...). Espérons que le tirage soit un peu plus clément la saison prochaine. Malgré tout nous avons réussi à jouer les 2 rencontres vétérans en effectif complet alors que nous avions tout juste le nombre de filles suffisant, alors que d'autres équipes mieux dotées en filles comme Luçon ont déclaré forfait pour leur déplacement. On peut donc au moins tirer la satisfaction d'avoir été présents et d'avoir fait notre possible.

Pour les volants et les créneaux je suis satisfait

Cyrille :

Impressions sur cette année en général se sont très bien passé et dans les points un peu moins bien quelquefois beaucoup de monde le mardi soir avec le championnat équipe voir peut-être pour faire une recherche de nouveaux volant plume

Jean-Philippe :

Gros point fort du club : la fourniture des volants ! C'est un gros point qu'il faudrait essayer de maintenir même si nous devons faire un effort sur le prix de la licence, je trouverai ça normal vu qu'il n'y a eu ni Open ni Tournoi.

Je profite de ce mail pour réitérer mon envie d'avoir un entraînement encadré, même si je dois être presque seul ! Après j'ai bien conscience que cela à un coût... et que ce ne sera probablement pas le meilleur moment pour mettre ça en place.

Coté nombre d'équipe/nbre de joueur par équipe, pour la D1 H et Mx cela me convient même si j'aurai aimé être plus présent cette année. On est assez (sauf coté fille...) pour qu'il n'y ait pas de problème de compo sans être trop pour ne pas faire qu'un match dans la saison.

Rien à dire sur les capitaines, ils assurent !

Pour le championnat, avec le rythme de Karine, il n'y a pas vraiment de meilleure solution. Le dimanche est le jour où on peut être tous les 3 et en semaine, elle finit à 19h30 ou 20h et les gars sont déjà parti pour la rencontre du coup à part les rencontres sur les herbiers (pour la D1H en tout cas) je peux difficilement être dispo.

Je ne vais qu'au créneau compétition, pas forcément évident d'être dispo tous les mardis. Si toute fois un autre pouvait être mis en place ce serait le top !

C'est un club avec un très bon esprit et un bon niveau, j'attends ma fiche d'inscription avec renouvellement de licence pour l'année prochaine avec impatience !!! En espérant pouvoir reprendre le sport en salle rapidement !

Pour ce qui est de la mise en place d'un protocole, je trouve que c'est un très bonne idée ! la FFBAD a envoyé un mail avec un protocole pour la reprise du bad en plein air et je dis que nous pourrions partir de cela et l'adapter à la salle en ajoutant des choses comme "douche non autorisé", "match de simple uniquement" (Cyril, Charlie et Julien vont être ravis !!!), "10 personnes dans la salle seulement", "créneau par joueur 45 minutes" histoire que tout le monde puisse s'échauffer et faire un match.

Estelle :

J'ai beaucoup apprécié notre équipe mixte de D4 l'ambiance était très bonne, le capitaine top, si nous sommes à nouveau toutes les 4 pas de souci pour moi je continue. Par contre s'il n'y a que la D1 mixte soit je continuerai en prenant une licence loisir soit je prendrai une licence à Pouzauges. Je veux bien faire une rencontre en D1 pour dépanner mais je ne prendrai pas une licence compétition pour jouer seulement en D1.

Je suis beaucoup venue jouer cette année le lundi et le jeudi, il y avait beaucoup de monde mais ça tournait mieux que par le passé j'ai trouvé.

Je trouve qu'il y a trop d'écart entre la licence loisir et la licence compétition ne faisant pas de tournoi et étant peu venue le mardi... Je sais que de nombreux compétiteurs font beaucoup de tournois mais pour ceux ou celles, minoritaires sûrement, qui n'en font pas du tout, il faudrait presque une 3e option entre la licence loisirs, la licence compétiteur, une licence compétiteur + tournois.

Sinon je me demande si les rencontres ne pourraient pas avoir lieu le mercredi étant donné le peu de monde ce soir là d'après ce que me disait Aurélie, cela permettrait de faire plus de matchs en même temps et de ne pas gêner ceux qui viennent jouer le mardi plus nombreux que le mercredi.

Aurélie :

L'année s'est bien passée. Il y a une bonne entente dans l'équipe D4 mixte ce qui est très appréciable. En janvier/février, du fait de ma blessure au coude, a été peut-être plus compliqué pour les Estelle et Justine.

Si notre capitaine Thibaut veut bien toujours de moi dans l'équipe D4 mixte, je suis partante pour continuer.

Pour l'accompagnement des jeunes, je suis désolé mais je ne me sens pas capable d'y aller pour leur donner des consignes car je n'ai pas un haut niveau et moi-même je joue au feeling

Alexis :

Pour la saison 2019-2020, ça s'est bien passé pour ma part, mis à part l'arrêt imposé. Je pense que l'équipe D3H était plus homogène cette année, mais à voir si il y aura assez de monde pour maintenir les 2 équipes D3H et D5H la saison prochaine. Les effectifs restent inchangés sur chaque championnat du coup ?

Pour les championnats D3H et D4M, rien à redire, les capitaines ont bien fait leur boulot.

Là où c'était plus compliqué cette année, c'était qu'il y avait quasiment tous les mardis une rencontre aux Herbiers donc pas simple pour tourner sur les 2 ou 3 terrains restants.

Sinon, au niveau du créneau du mardi ça me convient comme ça.

Groupe de réflexion :

Antoine, Cyrille, Alexis

Descriptif	nombre	date
Enfant - Entrée au Château Des Aventuriers	2	Saison 2020
Enfant - Entrée Puy du Fou	2	Saison 2020
Enfant - Entrée Zoodyssée	1	30/10/2020
Enfant - Natur'Zoo De Mervent	2	12/11/2020
Entrée au Musée du chocolat	6	Aucune
Entrée Centre Minier de Faymoreau	2	01/11/2020
Entrée Cinéma Grand Ecran	2	03/03/2021
Entrée Complexe Piscines-Patinoires Glisséo	4	31/12/2020
Entrée Fun Park - Indian forest	2	Saison 2020
Entrée Le Grand Defi - Accro ou Paint ou Laser	2	01/11/2020
Entrée Le Grand Defi - Disc golf	2	01/11/2020
Entrée Parc de Pierre Brune	1	Saison 2020
Entrée Parc Oriental de Maulévrier	1	Saison 2020
Entrée pour 2 personnes au Chemin de Fer de la Vendée	1	Saison 2020
Entrée pour les sites du Conseil Départemental	10	31/12/2020
Entrée Puy du Fou	2	Saison 2020
Entrée Zoodyssée	1	30/10/2020

Badminton House Herbretais

Protocole de reprise d'activité

Respect obligatoire des directives nationales, locales et des gestes barrières.

Ce document est appelé à évoluer en fonction des directives nationales et locales.

Généralité :

Les joueurs doivent :

- Arriver en tenue de sport (**changement de chaussure autorisé dans la salle**) ;
- Avoir son propre matériel ;
- Avoir sa propre gourde ou bouteille d'eau ;
- Avoir son flocon personnel de gel hydroalcoolique



L'accès aux vestiaires et douches sera interdit.

Les sanitaires resteront ouverts. L'utilisateur doit les désinfecter.

Pas de public.

Les séances collectives (jeunes encadrées) sont interdites.

Respecter une distance minimale de 2 m entre personnes.

Le club ne prêtera pas de raquettes et l'utilisation du matériel pédagogique est interdit.

Faire signer une charte COVID aux joueurs pour pratiquer le badminton ???? = non, pas dans la salle.

Envoyer une charte à tous les joueurs. Obligation de la présenter signée à l'arrivée sous peine de se voir refuser l'accès à la salle.

Ou alors, avec le système de réservation, impossibilité de réserver si la charte n'est pas validée préalablement.



Ouverture / fermeture :

A l'ouverture, une même et unique personne est chargée de :

- Activer la clef ;
- Ouvrir la porte principale et la bloquer en ouverture (pas de contact des autres usagers) ;
- Activer l'éclairage adapté à la pratique ;
- Ouvrir les locaux de stockage ;
- Mettre à disposition des joueurs du gel hydroalcoolique (en cas d'oubli), du produit désinfectant ou des lingettes, des marqueurs (pour volants) ;
- Ouvrir les issues de secours et fenêtres de la salle.

Pour la fermeture, une même et unique personne est chargée de :

- Ranger le petit matériel mis à disposition ;
- Fermer les locaux après rangement du matériel ;
- Fermer les issues de secours et fenêtres de la salle ;
- Éteindre les lumières ;
- Fermer à clef la porte d'entrée.

Montage / démontage / rangement du matériel :

~~L'utilisation de gants est fortement recommandée.~~ Il est préférable de se laver les mains
Se laver les mains avant de toucher le matériel, que ce soit au montage ou au démontage, et après.

Une seule et unique personne manipule le nécessaire pour l'installation ou le rangement d'un terrain (poteaux et filet).

~~L'ensemble des 5 terrains (poteaux et filets) est installé par une seule et unique personne qui s'est préalablement lavé les mains.~~

Se laver les mains avant le montage de son terrain et également une fois celui-ci monté

~~Le démontage et rangement du matériel est effectué par une seule et unique personne ;~~
Se laver les mains avant le démontage de son terrain et également une fois celui-ci démonté

Les joueurs prennent le matériel strictement nécessaire (nombre de volants) pour jouer.

Les volants usagés sont déposés dans les bacs mis à disposition.

Conserver ses volants non usagés pour la fois prochaine = Oui s'il est marqué, et si le joueur dispose d'un tube de protection non dans les autres cas

Distribution d'un volant plastique par joueur qui sera customisé par celui-ci (Loisirs) = oui, mais reposé dans le local en fin de séance

Distribution d'un tube plume par compétiteur qui sera customisé par celui-ci (Compétiteurs) = non pour un tube à chaque compétiteur. Pratique comme on fait normalement et marquage des volants au fil de l'eau

Interrogation : Sommes-nous les seuls sportifs à utiliser la salle ? Demander à la ville !

On pourrait laisser les filets en place ! et/ou désinfecter les filets/poteaux en début/fin de séances.

Réponses reçues le 05/06/20 par téléphone :

- Non, le collège est susceptible de l'utiliser à compter du 15 juin ;
- Pas laisser les terrains montés ;
- Désinfection du matériel prévu (achat du nécessaire par le club) et réalisé en début et fin de séance par les premiers et derniers utilisateurs.

Créneaux :

- Présence d'un référent « COVID » par créneau pour le respect des consignes ;
Maintien des horaires actuel du club (Loisirs et compétiteurs) = non, plage de 18h30 à 23h00
Mardi « Compétiteurs » uniquement = Oui
les autres soirs « Loisir » uniquement = Non, possible pour les compétiteurs (non prioritaires) et les jeunes
Référents pour les créneaux loisir ?? = Loisir et compétiteur, ce sera le premier à avoir réservé sur un créneau
Gestion des clés compliqué pour les arrivés et départ = Même fonctionnement qu'avant (identification des personnes préalablement)
- Limité à 10 pratiquants en même temps dans la salle ;
- Sur réservation avec validation obligatoire de la charte ;
Jérôme Ouvrard va essayer d'intégrer un outil existant dans le site Internet du club
Liste des critères à valider par le bureau :
Créneaux (Créneau 1 – 19h-20h, Créneau 2 -20h-21h, Créneau 3 -21h-22h) = C1 de 18h30 à 20h00, C2 de 20h00 à 21h30 et C3 de 21h30 à 23h00
Si réservation faite, obligation de l'honorer.
Nom Prénom du joueur = OK
Numéro de téléphone= OK
La date = OK et créneau
Limiter le nombre de créneaux par joueur par semaine...en fonction de l'influence... = Non, possibilité de réserver 2 créneaux consécutifs ou plusieurs créneaux dans la semaine mais pas prioritaire sur le second en fonction de la demande.
Inscription à la semaine, pour éviter qu'un joueur bloque tous les créneaux. = Oui
- Plages de 45 minutes à 1 heure en fonction de la demande ; = on passe à 1h30
- Les terrains doivent être libre à la fin de la plage que le match soit terminé ou non ;
- Entrée par la porte principale à l'heure de début de la plage horaire et sortie par l'issue de secours à l'heure de fin de la plage ;



Le jeu : **Simple uniquement :**

Lavage des mains (savon ou gel hydro perso) de chaque joueur avant et après le jeu.

~~L'utilisation des volants plumes est proscrite (difficilement nettoyable et longévité pas assez importante).~~

Une utilisation raisonnée des volants plume est demandé. Un balayage du terrain en fin d'utilisation est obligatoire.



Marquer ses propres volants avec un signe distinctif pour chaque joueur.

Chaque joueur marque ces volants. Les joueurs ont le droit de tenir à la main uniquement le volant avec sa marque. De fait, le service est réalisé avec son volant. Utiliser sa raquette pour renvoyer le volant à son adversaire sans le toucher.



Renvoyer le volant, quand ce n'est pas le sien, uniquement avec l'aide de la raquette. Ne pas le toucher.

La zone avant du terrain (entre le filet et la ligne de service court) ne fait pas partie du terrain quel que soit le moment du jeu ;

Pas de changement de côté entre chaque set ; (directive fédérale à respecter) ~~Ne pas se croiser, tourner dans le sens des aiguilles d'une montre après chaque set.~~ = cela peu être envisageable si évolution des consignes



Rappel du respect des règles de distanciation sociale de 2 mètres minimum même pendant le jeu.

Les pauses se font individuellement de part et d'autre du filet

~~avec une bière à la main et une paille d'un mètre chacun~~ = La paille ne sera pas assez longue, en prévoir une de 3m minimum.

Remplacer les gestes de convivialité, type serrage de mains, par un signe avec la raquette ou tout autre action permettant de respecter la distance physique ;



Remplacer les gestes de convivialité (serrage de mains, etc) par un geste avec la raquette.

Remarques pour le bureau :

Peut-on demander à la ville des herbiers quand le revêtement de sol sera changé ? (Date exacte) = été 2021 pour cause de retard pris dans la consultation des entreprises

Si Véronique Besse autorise l'ouverture de la salle de l'amiral, nous autorisez-vous à jouer cet été ? (Compétiteurs, dès que possible)(la semaine prochaine !!!!!!!) = Reprise prévue à compter du 15 juin et fermeture obligatoire du 20 juillet au 16 août (directives de la ville). Les créneaux ouverts pour juillet et août ne sont pas encore arrêtés.

Serait-il possible de tester des nouveaux volants plumes = difficile dans la mesure où il n'a été fait aucune remontée des compétiteurs pour savoir quoi tester. Demande pourtant faite dès le début de la saison. Il n'est pas envisageable pour le club d'acheter 50 références différentes de volants.

Pourrait-on emprunter temporairement la salle du volley, en temps du changement sol
Utiliser la salle de la Demoiselle cet été ? = plus d'actualité pour l'été 2020

Planifier le tournoi OPEN en octobre !? = oui, fin septembre – début octobre en fonction des directives de la phase 3 du dé-confinement (22 juin 2020)



Contrat de Partenariat

01/07/2020 au 30/06/2022*

**(Engagement pour 1 saison possible sur simple demande de votre part)*

<p>LARDE SPORTS Nantes-Vertou</p> <p>Adresse du magasin : 14, avenue de Morges, 44120 VERTOU. N° Siret : 828474379 00017</p> <p>Mail : jfradet@lardesports.com</p> <p>Téléphone : 06 82 01 77 82</p> <p>Représenté par M. FRADET JULIEN ayant tous pouvoirs à l'effet des présentes.</p>	<p>Club de badminton concerné :</p> <p>Nombre de Licenciés : Niveau des Equipes (N/R/D) : Ecole de jeunes : OUI – NON Nombre de Tournois : Nombre d'encadrant BE/DE et Nom/Prénom :</p> <p>Adresse du club (avec CP + Ville) :</p> <p>Mail du club : Téléphone du club :</p> <p>Président(e) du club :</p>
---	--

Dotation gratuite en matériel proposée sur le Prix Public au club

100 € sur le PPC .

Ci-après collectivement désignée(s) les " Parties " et individuellement une " Partie ".
Les parties, se sont rencontrées afin de donner un cadre juridique à leur partenariat.

Il a été arrêté et convenu ce qui suit :

Article 1 : Objet

Les engagements de LARDE SPORTS auprès du club

- **Les Volants** : (Détail dans l'annexe Article 1.1).
- **Textiles** : (Détail dans l'annexe Article 1.2).
 - Remise de **40%** sur les marques **RSL & FORZA**,
 - Remise de **30 %** sur les autres marques.
- **Dotations et offres lors des compétitions ou événements organisés par le club** :
 - Offre 1 : Dotation de **50 %** sur les bons d'achats facturés pour vos tournois (équivalent à une remise de 33.33%).
Exemple: si vous prenez 100€ de bons d'achat facturés, nous vous offrirons 50€ gratuitement, soit un total de 150€.
 - Offre 2 : Vous choisissez les lots sur notre site et vous faites la somme pour ensuite diviser par **1,4** et vous aurez le total facturé. **Ne sont pas considérés comme des lots (coupes, médailles, trophées volants, balles, accessoires, cordage et club)**.
 - Offre 3 : Une remise de **20 %** sur les "Prix Publics Conseillés" pour l'achat d'une récompense sportive (achats de coupes, trophées, médailles).

À noter que ces différentes offres sont cumulables.

- **Offre et conditions commerciales pour tous les membres du club** :
 - Remise de **30 %** sur les prix "Prix Publics Conseillés"* sur les marques **RSL et FORZA**,
 - Remise de **20 %** sur les prix "Prix Publics Conseillés"* sur les autres marques

*Pour tous vos membres dans votre magasin partenaire Larde Sports Nantes-Vertou (hors volants/balles, matériels club/court, articles en promotion, soldes ou déstockage). **Commandes et paiements possibles téléphone, expédition gratuite dans la majorité des cas, si besoin. Livraison possible sur un tournoi.**

- **Sponsoring joueurs/coachs/clubs** : (Détail dans l'annexe Article 1.3).

Le montant de votre dotation gratuite **100 € sur le PPC** (par saison sportive).

Sur simple demande, le club peut également faire bénéficier un ou plusieurs de ses joueurs d'un **contrat ambassadeurs** (avec remise **jusqu'à -50%** sur les prix publics conseillés). Informations et conditions auprès de votre magasin LARDE SPORTS Nantes-Vertou.

- **Conditions pour la tenue des stands :** (Détail dans l'annexe Article 1.4).

Votre magasin s'engage à tenir un stand avec service cordage, sur vos tournois ou manifestations sportives d'importance/officielles (cf conditions qui peuvent être revues avec l'accord de votre magasin).

Votre magasin s'engage également à venir tenir un stand en début de saison sur une soirée (nous vous demandons de bien communiquer sur cette date auprès de vos adhérents).

- **Constitution d'un dépôt de vente :** (Détail dans l'annexe Article 1.5).

Votre magasin s'engage à vous proposer un dépôt-vente si vous le souhaitez (voir conditions avec votre magasin).

- **Tarif Club Partenaire pour les cordages :**

Vos adhérents bénéficieront d'un tarif spécial sur la pose et le cordage (y compris en stand).

Pour exemple, avec l'achat d'une bobine de YONEX BG65/BABOLAT I-FEEL 70 et d'un forfait gros casseur, la pose+cordage avec un BG65 revient à 14,50 € et avec un I-FEEL 70 à 14,00 €.

Pour information, nous essayons au maximum de recorder les raquettes des adhérents de nos clubs partenaires dans la journée si besoin.

N'hésitez pas à nous demander vos conditions souhaitées en magasin.

Les engagements du Club auprès de LARDE SPORTS

- **Se fournir exclusivement au sein du LARDE SPORTS NANTES-VERTOU pour tout matériel sportif :** (Détail dans l'annexe Article 1.6)

- **Mise en avant de LARDE SPORTS NANTES-VERTOU sur les supports de communication du club (site internet, réseaux sociaux, affichage et convocation tournois) :** (Détail dans l'annexe Article 1.7).

- **Informers les adhérents du partenariat et de leurs avantages**

- **Consommation de volants :**

À acheter minimum **100** tubes de volants plumes et des volants plastiques

- **Règlements factures club :** Dans un **délai maximum autorisé de 30 jours** (date de facture).

Article 2 : Durée – Reconduction – Résiliation

Le présent contrat entre en vigueur à compter du **01/07/2020**.

Il est conclu pour une durée de **2** saison(s), jusqu'au **31/06/2022**, sauf dénonciation adressée par lettre recommandée avec accusé de réception par l'une ou l'autre des Parties sous réserve du respect d'un préavis de 60 jours.

En cas de manquement par l'une ou l'autre des Parties à l'une de ses obligations, la Partie non défaillante pourra, résilier de plein droit le présent Contrat si, à l'issue d'un délai de 30 jours courant à compter de la mise en demeure de réparer le manquement en cause adressée par lettre recommandée avec accusé de réception.

Article 3 : Respect des lois, règlements et usages professionnels

Chacune des Parties s'engage expressément à respecter la réglementation applicable à ses activités et à toujours se comporter, à l'égard de l'autre et des utilisateurs, comme un partenaire privilégié loyal et de bonne foi.

Les parties s'engagent à respecter les obligations résultant du premier article pendant toute la durée du Contrat.

Article 4 : Confidentialité

Chaque Partie s'engage à garder confidentiel les produits contractuels, les conditions commerciales, le réseau et les accords de distribution et de promotion, le nom et l'adresse de l'un quelconque de clients et partenaires de l'autre Partie, ainsi que tout secret de leur profession ou renseignement confidentiel concernant les activités de l'autre Partie, et toutes informations communiquées comme confidentielles et auxquelles elle aurait pu avoir accès dans le cadre de l'exécution du présent contrat.

De même Larde Sports pourra faire état de l'existence du présent Contrat à titre de référence commerciale.

Les parties s'engagent à respecter le caractère confidentiel des informations échangées au titre du Contrat et à ne pas les révéler ou laisser à la disposition de tiers, sans avoir obtenu l'accord préalable et écrit de l'autre partie, sauf sur injonction d'un tribunal ou de toute autorité administrative ou judiciaire.

Article 5 : Droit applicable

La présente convention sera régie par le droit français. Tout différend se rapportant à l'interprétation, l'exécution ou la résiliation du présent contrat sera soumis au tribunal de commerce de Strasbourg. Cette clause d'attribution de compétence, par accord exprès entre les parties, s'appliquera même en cas d'appel en garantie et pour les procédures conservatoires, en référé ou par requête.

Sachez que nous restons à votre disposition pour tout renseignement complémentaire.

Fait àen deux exemplaires originaux le ____ / ____ / ____.

Le club s'engage à avoir pris connaissance des annexes qui accompagnent ce contrat.

<p>Magasin LARDE SPORTS NANTES-VERTOU <i>Lu et approuvé</i></p> <p><i>Représentant et date de signature</i></p>	<p>Le Club <i>Lu et approuvé</i></p> <p><i>Représentant et date de signature</i></p>	<p>LARDE SPORTS (siège) <i>Lu et approuvé</i></p> <p><i>Représentant et date de signature</i></p>
--	---	--

NOTRE MAGASIN

Nom du magasin : LARDE SPORTS NANTES-VERTOU

Adresse : 14, avenue de Morges – 44120 Vertou

Horaires d'ouvertures* :

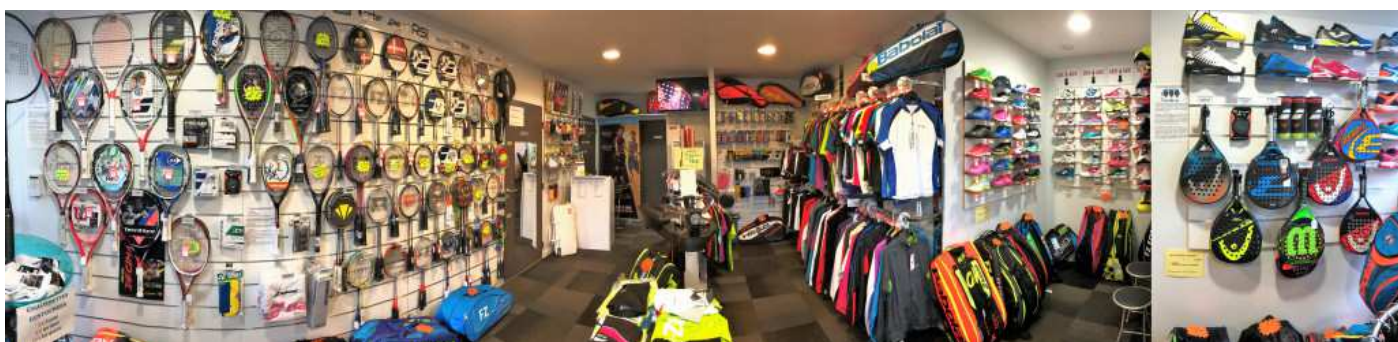
- Lundi : 8h45 à 18h30
- Mardi : 8h45 à 18h30
- Mercredi : 8h45 à 18h30
- Jeudi : 8h45 à 18h30
- Vendredi : 8h45 à 18h30
- Samedi : 9h30 à 12h30 et 14h30 à 18h30

Vacances scolaires : Ouverture à 10h et fermeture à 18h. Fermé le lundi.

**Les horaires d'ouvertures peuvent être amenés à être modifiés.*

Téléphone : 02 40 03 93 01

Email : magasinnantes@lardesports.com



Contact : Julien FRADET au 06 82 01 77 82 – jfradet@lardesports.com

Annexes

Article 1.1 " Volants "

Les tarifs des volants sont susceptibles d'évoluer au 1er Janvier 2021 car une partie des marques changent leurs prix maintenant en année civile et donc au 31 décembre de chaque année. Si les tarifs des volants venaient à augmenter au 31 décembre 2020, nous vous en informerions au plus vite et logiquement début décembre 2020.

À noter que si les nouveaux tarifs ne conviennent pas au club, ceci sera considéré comme un motif valable de rupture de partenariat.

Article 1.2 " Textiles "

La remise se fait sur les "Prix Public Conseillés" pour un équipement de textile club avec au minimum 10 pièces qui sera valable uniquement 2 fois par saison maximum (**T-shirt, Polos, Débardeurs, Survêtements, Sweat, Jupettes, Shorts**).

Article 1.3 " Sponsoring joueurs/coachs/clubs "

- Dotation Gratuite : Le montant de votre dotation gratuite est calculé par rapport aux "Prix Publics Conseillés" des produits. Par contre, elle n'est valable que sur les produits visibles dans notre magasin et sur le site internet www.lardesports.com (hors balles/volants, matériels club/court, trophées, récompenses, bons d'achats, sérigraphie).

Et uniquement sur les marques suivantes : **BABOLAT, CARLTON, DUNLOP, ERIMA, FORZA, RSL, WILSON, YONEX.**

Elle ne sera livrée **qu'en maximum 2 fois** (pour éviter des suivis trop compliqués sur chaque club) et **ne sera envoyée à chaque fois qu'avec une commande facturée pour le club (par exemple une commande de volants)** pour éviter de payer des frais de transport uniquement pour des gratuités.

À noter qu'elle devra être utilisée avant le 30 juin de chaque année sinon elle sera perdue.

Dans le cas où le club ne prendra pas les textiles chez LARDE SPORTS, la dotation sera perdue.

- Contrats ambassadeurs : Ces contrats sont facturés avec une remise de **50 %** sur les "Prix Publics Conseillés" sur les marques suivantes : **RSL** et **FORZA**. Pour l'utilisation de ces contrats, merci de vous rapprocher de votre interlocuteur.

Par ailleurs aussi, ces contrats **ne peuvent être payés en partie ou en totalité avec des bons d'achats**, merci de bien prendre en compte cette information.

À noter que le club n'est pas obligé de prendre ces contrats ambassadeurs. Il y a également la possibilité de prendre du matériel sur d'autres marques, mais la remise sera de **35 %.**

Article 1.4 " Conditions pour la tenue des stands "

Lors d'un stand tournois :

- La compétition doit être officielle,
- Notre présence sera limitée à un(e) tournoi/manifestation par an (sauf si le club organise plusieurs « gros » tournois dans la saison),

- Avertir votre magasin, dans l'idéal, 3 mois avant le début du tournoi,
- Le tournoi devra comporter au minimum 120 joueurs,
- Nous n'irons pas sur les manifestations jeunes (sauf si un accord a été négocié).

Stand début de saison : Vous pourrez bénéficier d'une soirée test/vente en début de saison sur votre club.

Nous demandons au club de bien vouloir nous mettre 7 à 10 mètres linéaires de table. Merci.

Article 1.5 " Constitution d'un dépôt de vente "

Nous pouvons mettre à votre disposition du matériel (raquettes, chaussures, grips...) afin de constituer un dépôt de vente au sein de votre club. Vous devrez obligatoirement nous retourner les produits restants au bout d'un trimestre et dans un état neuf, dans le cas contraire les produits vous seront facturés.

Article 1.6 " Se fournir exclusivement au sein de LARDE SPORT NANTES-VERTOU sur les supports de communication du club "

LARDE SPORTS NANTES-VERTOU sera votre fournisseur exclusif et partenaire officiel du club pour tous les équipements de badminton et ce jusqu'à la fin du partenariat.

Article 1.7 " Mise en avant de LARDE SPORTS sur les supports de communication "

- Mise en place de PLV ainsi que des visuels mis à disposition pour le club,
- Insérer le logo LARDE SPORTS NANTES-VERTOU sur votre site internet et sur les réseaux sociaux,
- Insérer le logo LARDE SPORTS NANTES-VERTOU sur les supports de communication,
- Relayer nos offres commerciales vers les adhérents et sur les réseaux sociaux,
- Citer LARDE SPORTS NANTES-VERTOU comme Partenaire lors des différentes remises de récompenses de vos événements.



TARIFICATION PLUMES - CLUB PARTENAIRE 2020 (2eme Semestre)

PRIX TTC - VALABLE DU 1er Juin 2020 au 31 Decembre 2020

MARQUE	TYPE/GRADE	PRIX CLUB
RSL	RSL CLASSIC (super grade 1)	24,50 €
	RSL GRADE 1 (Classé FFBAD ELITE)	21,95 €
	RSL GRADE 2	21,45 €
	RSL GRADE 3 (Classé FFBAD STANDARD)	18,50 €
	RSL GRADE 4 (Classé FFBAD STANDARD)	17,45 €
	RSL GRADE A9 (Classé FFBAD STANDARD)	15,45 €
	RSL 2.0	12,50 €
	RSL DTL 81 (Classé FFBAD STANDARD)	14,45 €
	RSL DTL 82 (Classé FFBAD STANDARD)	13,45 €
WILSON	RSL DTL 85	11,95 €
	WILSON PRO	22,00 €
	WILSON TEAM	17,50 €
FORZA	WILSON CLUB	11,50 €
	FORZA VIP	25,40 €
	FORZA S6000	20,70 €
	FORZA S5000	17,90 €
	FORZA S3000	13,90 €
VICTOR	FORZA S1000	10,90 €
	CHAMPION No1	24,50 €
	GOLD MAXIMA	22,50 €
	QUEEN	19,50 €

MARQUE	TYPE/GRADE	PRIX CLUB
DUNLOP	AEROFILITE 2	25,00 €
	AEROFILITE 3	19,90 €
	AEROFILITE 5	16,00 €
	AEROFILITE ULTRA	14,90 €
CARLTON	GT1	24,90 €
	GT2	21,50 €
	GT3	18,90 €
	GT4*	16,50 €
BABOLAT	BABOLAT 1	23,50 €
	BABOLAT 2	20,95 €
	BABOLAT 3	17,95 €
	BABOLAT 4	14,95 €
	BABOLAT 5	11,95 €
YONEX	AS30	26,00 €
	AS20	22,00 €
	AS10	18,00 €
	LEAGUE 7	14,00 €
ADIDAS	FLIEGER FS7	29,00 €
	FLIEGER FS6	24,00 €
	FLIEGER FS5	18,00 €
	FLIEGER FS3	16,00 €
	FLIEGER FS1	12,00 €

Pour le classement des volants par la FFBAD, nous vous invitons à aller vérifier cela sur le site de la fédération en cliquant sur ce lien

<http://www.ffbad.org/espaces-dedies/equipements/classes-federaux/classement-federal-volants-plumes-de-badminton>

VOLANT PLASTIQUE:

MARQUE	TYPE VOLANT	PRIX
BABOLAT	BABOLAT CUP	8,50 €
	BABOLAT TOURNAMENT	8,00 €
YONEX	MAVIS 2000	11,50 €
	MAVIS 600	11,50 €
	MAVIS 300	8,50 €
	MAVIS 10	6,80 €
	MAVIS 200	7,90 €
WILSON	CHAMPIONSHIP	8,00 €
CARLTON	F1 Ti	8,00 €

VOLANT HYBRIDE:

MARQUE	TYPE VOLANT	PRIX
FORZA	FZ FORZA Hybrid 500	11,95 €
D'MANTIS	MANTIS 45	11,50 €
	MANTIS 60	14,00 €
	MANTIS 75	16,00 €
KAWASAKI	KING KONG 500	12,00 €

Pour des raisons monétaires et économiques, les tarifs de volants pour cette saison seront communiqués en 2 fois avec cette tarification club partenaire qui est valable que jusqu'au 31 Décembre 2020.

Début Décembre 2020, on vous enverra une nouvelle tarification qui prendra place à partir du 1er Janvier 2021 et jusqu'au 30 Juin 2021. Du fait de la conjoncture, nous ne pouvons garantir une tarification annuelle comme auparavant et nous sommes donc obligé de la faire en 2 parties.

Nous essaierons évidemment de limiter au maximum les hausses de tarifs des volants (si il y en a).